

המנצחים והמפסידים של 2003:

אידאולוגיה, מבנה חברתי ושינוי פוליטי*

גל לוי

המחלקה לסוציולוגיה, מדע המדינה

ותקשורת

האוניברסיטה הפתוחה

רמת אביב, תל אביב

galle@openu.ac.il

מיכאל שלו

המחלקה לסוציולוגיה ואנתרופולוגיה

והמחלקה למדע המדינה

האוניברסיטה העברית בירושלים

ירושלים 91905

shalev@vms.huji.ac.il

* מובעים בזאת רחשי תודתנו לאורית קידר, זאב רוזנהק, יואב פלד וקורא עלום שם על הערותיהם המועילות.

מערכת הבחירות ב-2003 שיקפה תנודות משמעותיות בדפוס ההצבעה של הבוחרים בישראל, הן במחנה השמאל הן במחנה הימין. שתי מפלגות - הליכוד ושינוי - נחלו הצלחה עצומה, ואילו העבודה, מרצ וש"ס איבדו 30%-40% מתומכיהן. נראה שאפשר להסביר את התנודות הללו בשני גורמים פוליטיים: שינוי שיטת הבחירות וכישלון תהליך אוסלו. החזרה אל ההצבעה בפתק אחד אמורה הייתה לפעול לטובת שתי המפלגות הגדולות ולצמצם את כוחן של המפלגות 'הסקטוריאליות' שפרחו במהלך שנות התשעים. אבל בכך יש הסבר חלקי בלבד, שכן בעוד שהליכוד הכפיל את ייצוגו ל-38 מנדטים, בדומה לכוחו ב-1988, כוחה של מפלגת העבודה הצטמק לשפל שלא היה כמוהו. מנגד, ש"ס חזרה לגודלה ב-1996, מרצ הצטמקה באופן חסר תקדים, ואילו שינוי גרפה 15 מנדטים. כאמור, החזרה לשיטת ההצבעה הקודמת לא הייתה השינוי הפוליטי היחיד בנסיבות ב-2003. הבחירות התקיימו בצל 'מותו' של תהליך אוסלו. בעשור של 'תהליך השלום' היו ענייני הפנים במוקד העיסוק הפוליטי והעלו לראש סדר היום "ההיבט הפנימי של דילמות זהות קולקטיביות" (Shamir and Arian, 1999). אבל התלקחות האירועים האלימים בין ישראל לפלסטינים חידשה את בולטות ההיבט ה'חיצוני' של דילמות הזהות. בכך יש כדי להסביר היטב את ההצלחה העצומה שנחלו אריאל שרון והליכוד בבחירות. היא באה על חשבון מפלגת העבודה ומרצ, שכן מפלגות אלו השליכו את יהבן הפוליטי על 'תהליך השלום'. אולם, גם אם ניתן להניח כי התפרצות הסכסוך הלאומי דחקה הצדה את 'הפוליטיקה של הזהות' ואת המחלוקות הכלכליות, אין בכך עדיין כדי להסביר כיצד הצליחה ש"ס לשמר שני שלישים מכוחה ב-1999 או מדוע נחלה מפלגת שינוי הצלחה מדהימה כל כך.

בפרק זה נטען כי כדי להסביר את התוצאות המפתיעות הללו יש לשוב ולבחון את השכיחות ואת המשמעות הפוליטית של ההצבעה המעמדית. אנו מראים שלמעמד הייתה השפעה רבת עצמה על דפוס ההצבעה של ישראלים לא ערבים בבחירות 2003.¹ ממצא זה עשוי להראות מפתיע לנוכח ממצאי המחקר הקנוני על ההתנהגות האלקטורלית בישראל. שוב ושוב הראה מחקר זה שבניכוי ההשפעה של שסעים אחרים, למיקום המעמדי אין השפעה מהותית על העדפות הבוחרים. בסתירה לכך, ובהמשך למחקר קודם על בחירות 1996 ו-1999 (Shalev and Kis, 2002), אנחנו שבים וטוענים שלמעמד תרומה עקבית להבניית דפוס ההצבעה בישראל, באופן בלתי תלוי בהשפעתה של האתניות או בשילוב עמה (השסע האשכנזי-מזרחי). עם זה, לא קל להסביר הצבעה מעמדית, שהרי פוליטיקה מעמדית תמיד מתווכת על ידי גורמים היסטוריים ותרבותיים, והדבר נכון במיוחד בישראל, שבה חסרים ביטוי פוליטי של זהויות ודרישות שמקורן במעמד. כדי להסביר את הפרדוקס שבקיומה של הצבעה מעמדית למרות העדר פוליטיקה מעמדית גלויה (ראו Brooks and Manza, 1997), אימצנו את המסגרת התאורטית שפיתחו שפיר ופלד (Shafir and Peled, 2002) שבבסיסה ניצב הרעיון של

¹ אנו משתמשים במונח 'ישראלים לא ערבים' במקום המונח המקובל 'יהודים' משום שלדעתנו הוא משקף טוב יותר את הרכב האוכלוסייה בישראל לאחר העלייה מחבר העמים בשנות התשעים (Lustick, 1999).

'אזרחות מרובה' והתאמנו אותה לצרכינו. מטרתנו איננה רק להסביר מגמות ספציפיות של יציבות ושינוי בין בחירות 1999 לבחירות 2003, אלא גם להעמיק את ההבנה בעניין ההצבעה המעמדית בישראל והאופנים שבהם היא מתווכת על ידי אינטרסים אחרים וצורות אחרות של זהות קולקטיבית.

הצבעה מעמדית בישראל

הכלים האנליטיים שמציעים שפיר ופלד בספרם **להיות ישראלי** (Shafir and Peled, 2002) תורמים רבות לפירוש הקשרים המורכבים בין מעמד, תרבות ופוליטיקה בישראל. הם מראים כיצד אינטרסים מעמדיים קשורים למאבקים בין אשכנזים למזרחיים ובין מסורתיים לחילונים וכיצד הם קשורים בתפיסות שונות של הישראליות. הניתוח שלהם מקבל משמעות קונקרטיה בספקו הסברים משכנעים לשתי התופעות הפוליטיות המדהימות ביותר בישראל בשנות התשעים: העלייה המטאורית של ש"ס והצלחה (במונחי מדיניות, לא תמיד במונחי בחירות) של תכנית השמאל ששילבה בין 'שלום להפרטה'. בעיני שפיר ופלד, ש"ס מימין והאגף היוני-ליברלי משמאל מציעים תפיסות מתחרות על עתידה של ישראל ועל היחס בין האזרחים למדינה. תפיסה אחת היא 'שיח האזרחות האתנו-לאומי', והיא מבוססת על ההגדרה העצמית של ישראל כמדינה יהודית ועל מרכזיותה של הדת בתפיסת היהדות. התפיסה האחרת היא 'שיח האזרחות הליברלי', והיא מקדמת תפיסה אזרחית של המדינה, של התנאים לחברות בה, ושל המחויבות האזרחית. הן השיח האתנו-לאומי הן השיח הליברלי שואפים לתפוס את מקומו ההגמוני של 'שיח האזרחות הרפובליקני'. שיח זה הציב את המדינה מעל ליהדות או לאזרח הפרטי והעלה על נס את המידה הטובה של התרומה למשימות הקולקטיביות של התיישבות וביטחון.

לדברי שפיר ופלד, האידאולוגיה של ש"ס תומכת בגרסה האתנו-לאומית של הישראליות ואיננה (כשם שהיה נהוג לראות בה) ביטוי למסורתיות נוסטלגית ולגאווה אתנית. בעיני תומכיה המובהקים, ש"ס היא כלי למאבק נגד ההדרה הכלכלית והסימבולית כאחד של המזרחיים בישראל. לעומתם, האשכנזים, הנמצאים בעמדת יתרון בחברה, מצאו שהמעמד והסטטוס המועדפים שלהם יישמרו בצורה הטובה ביותר ואף ישתפרו אם ישראל תאמץ מגמות גלובליות של אינטגרציה כלכלית וליברליזציה. קבוצה זו הגיעה למסקנה שהסכסוך הלאומי ומרכזיותה של המדינה - שני דברים הקשורים זה בזה - נעשו מכשולים אנכרוניסטיים בדרכם של השינויים האלה. שפיר ופלד ציפו למצוא שהאתניות, הדתיות, הנציות והבחירה בין ישראליות 'דמוקרטית' ל'יהודית' מקבילות לאינטרסים המעמדיים. משתמע מכך שגורל המפלגות יהיה תלוי ביכולתן לממש פוליטית את הזיקה שבין אינטרסים מעמדיים, אתניות ואידאולוגיה.

הניתוח של שפיר ופלד מציע בקווים כלליים גישה מרתקת לפרשנות ההצבעה המעמדית בישראל, אבל עיון מדוקדק יותר בבחירות 2003 מגלה חסרונות אחדים. כל עוד נראָה שתהליך השלום נמשך וניצחון הגלובליזציה והכלכלה החדשה לא היה מוטל בספק, היה טעם לתאר את השמאל כמייצג את האשכנזים, שיצאו נשכרים מהתמורה הכפולה של תהליך השלום ושל הליברליזציה הכלכלית - ואת ש"ס כמייצגת את הראקציונריות של המזרחיים, שהפסידו ממנה. אבל

עם התעוררות הסכסוך האלים בין ישראל לפלסטינים התגברו הנציות והאיבה כלפי הערבים וחלה שחיקה ביחס הליברלי כלפי הערבים אזרחי ישראל בכל קצות הקשת הפוליטית (ראו למשל שגיב-שיפטר ושמיר, 2002). יתר על כן, הראייה הדיכוטומית של אידאולוגיות הבוחרים (נציות לעומת יוניות, בדלנות יהודית לעומת קוסמופוליטיות אזרחית) אינה מתיישבת עם ההצלחה הנוכחית של הליכוד - מפלגה 'חוצת מעמדות' שמציבה את עצמה בעמדה חדשה של המרכז הפוליטי המשלבת מדיניות חוץ קיצונית עם מדיניות פנים נאו-ליברלית רפורמיסטית.

מהתפתחויות אלו עולה כי שפיר ופלד לא העריכו במידה מספקת את יכולת ההתאוששות של הסכסוך הישראלי-פלסטיני ואת האינטרקציה שלו עם לב הקונצנזוס של ההשקפות היהודיות בדבר הזהות הקולקטיבית והסכסוך עצמו (ראו Kimmerling, 2001). לנוכח עומקו של המיליטריזם בתרבות הפוליטית בישראל, הם הפריזו בערכו של המפנה היוני בדעת הקהל וכן בערכה של הצטמקות שיח האזרחות הרפובליקני לפני שנות אוסלו ובמהלכן. לנוכח הקשר הסימביוטי בין הציונות ליהדות בהבניית הישראליות, קשר שגם אותו מדגיש קימרלינג, הם הגזימו בדיכוטומיה בין ליברליזם לאתנו-לאומיות. ברצוננו לשלב תובנות אלו ואחרות ולטעון בנימה בונה שגרסה מורחבת של המודל של שפיר ופלד עשויה לתרום נכבדה לפתרון החידות של בחירות 2003. לשם ניתוח תוצאות הבחירות של 2003 נשתמש בשני סוגים של נתונים אמפיריים: סקר טרום-בחירות שנערך בידי שמיר ואריאן מזה, והתוצאות המצרפיות של הבחירות ומידע רקע של התוצאות על פי יישובים מזה. הממצאים שלנו מוצגים בשני שלבים המתייחסים מחד גיסא לתפיסות המקובלות בעניין הזיקות בין קבוצות אתניות, מאפיינים סוציו-דמוגרפיים ותמיכה במפלגות, ומאידך גיסא למשחק הגומלין בין מעמד, אתניות ותמיכה במפלגות. אחרי שניציג ממצאים אלה נדון בהשלכות העיקריות של הניתוח על חמש המפלגות המעניינות אותנו כאן ונעלה כמה הרהורים על אודות ההשלכות התאורטיות שיש לעבודתנו על המודל של 'אזרחות מרובה'.

סוגיות, פערים חברתיים והמערכת המפלגתית

נתחיל במיקום המפלגות מבחינה אידאולוגית וחברתית. האם הן אכן מגלמות את החפיפה בין מעמד, מוצא אתני ועמדות בסוגיות השנויות במחלוקת כשם שצפו שפיר ופלד? אנו משתמשים בנתונים ברמת הפרט מסקר טרום-בחירות שנערך בינואר 2003 ובוחנים את המפלגות הנדונות על פי מאפייני תומכיהן ולא על פי המצעים המוצהרים שלהן או הקבוצות שאליהן מכוונים מאמצי הגיוס הגלויים שלהן. חלקו העליון של לוח 1 (א) מאפשר לנו להעריך האם הן ממוקמות ברצף ימין-שמאל קוהרנטי. חלקו התחתון של הלוח (ב) מציג את ההבדלים בהרכב חברתי של ציבור הבוחרים במפלגות האלה.

לוח 1

מאפייני תומכי המפלגות ב-2003

1א. עמדות בסוגיות (ממוצעים, ציוני תקן)

מרצ	עבודה	שינוי*	ליכוד	ש"ס		
-0.48	-0.44	-0.38 (-0.58)	0.17	0.35	בעד 'ארץ ישראל השלמה'	שיח אתנו-לאומי
-0.68	-0.24	-0.64 (-0.56)	0.15	1.11	בעד מדינת הלכה	
0.60	0.36	0.34 (0.32)	-0.15	-0.77	נגד טרנספר של אזרחים ערבים	שיח ליברלי
-0.45	-0.21	0.42 (0.23)	0.07	-0.30	מעדיף קפיטליזם על פני סוציאליזם	
-0.83	-0.53	-0.22 (-0.37)	0.27	0.51	מעדיף שימוש בכוח על פני שיחות	נציות
-1.00	-0.54	0.01 (-0.23)	0.26	0.59	שונא ערבים	

1ב. מאפיינים סוציו-דמוגרפיים

מרצ	עבודה	שינוי	ליכוד	ש"ס	
11%	18%	12%	39%	49%	אחוז מזרחיים
59%	52%	32%	20%	12%	אחוז אשכנזים
1%	8%	25%	18%	8%	אחוז עולים מרוסיה
60%	49%	44%	46%	63%	אחוז נשים
26%	11%	33%	21%	48%	אחוז בני שלושים ופחות
23%	44%	17%	26%	8%	אחוז בני 55 ויותר
55%	37%	50%	26%	16%	אחוז בעלי השכלה אקדמית
0.58	0.17	0.29 (0.49)*	-0.21	-0.80	מעמד סוציו-אקונומי ממוצע (ציון תקן)

* המספרים בסוגריים מייצגים את מצביעי שינוי שאינם עולים מרוסיה.

הערה: עיבוד של סקר טרום-בחירות של אריאן-שמיר מינואר 2003 ובו 1,100 משיבים לא ערבים.

בחלקו העליון הלוח עוסק בשש שאלות הקשורות לעמדות בתחומים האידאולוגיים שהוזכרו בפתח המאמר. תחומים אלו מבוססים על השיח הליברלי והשיח האתנו-לאומי המתחרים שנדונים אצל שפיר ופלד ועל שתי שאלות נוספות המייצגות את הויכוח הסוער בין 'נצ'ים' ל'יונים' - ויכוח המתקיים, לדברי קימרלינג, בתוך הקונצנזוס המיליטריסטי. כל המפלגות, למעט מפלגת שינוי, מדורגות דירוג זהה בכל עניין חוץ מעניין הליברליזם הכלכלי (קפיטליזם לעומת סוציאליזם). תומכי המפלגות משתייכים בעקביות לרצף ימין-שמאל - ממרצ עד ש"ס - ומפלגת העבודה והליכוד ממוקמות בעמדות ביניים. התוצאות בנוגע למפלגת שינוי משתנות לפי השאלה אם בקרב המשיבים נכללים תומכים מברית המועצות לשעבר או לא, אבל הדפוס ברור למדי: שינוי ממוקמת בעמדת ביניים בין העבודה לליכוד מבחינת המחלוקת בין יונים לנצ'ים, אך היא קרובה יותר למרצ מבחינה אתנו-לאומית

ולמפלגת העבודה בסוגיית הליברליזם הפוליטי (שאלת ה'טרנספר'). ואולם, תומכי שינוי ייחודיים באידאולוגיה הכלכלית-קפיטליסטית שלהם.

אם כן, בתודעה הפוליטית של המצביעים, האידאולוגיות הכלכליות הקלסיות הן התחום היחיד שאינו תואם את הרצף ימין-שמאל. תומכי העבודה, מרצ וש"ס תומכים במידת מה בסוציאליזם, ואילו מצביעי שינוי הם קפיטליסטים מובהקים. תומכי הליכוד מאיישים את האמצע. באשר למאפיינים הסוציו-דמוגרפיים של תומכי המפלגות (לוח 1ב), התוצאות שלנו מראות כי אף על פי שלמפלגות יש פרופילים מובחנים למדי של גיל ומגדר, הן ערוכות בשיטתיות לפי הדפוס של ימין-שמאל מבחינת אתניות ומעמד. התוצאות בעניין המוצא האתני אינן מפתיעות כלל. ב-2003 הייתה הטיה אשכנזית ברורה וחזקה בקרב מצביעי העבודה ומרצ, ולש"ס הייתה הטיה מזרחית חזקה. שינוי משכה אליה מעט מזרחיים, כמו מפלגות השמאל, אבל רבע ממצביעי היה 'רוסים'.² הליכוד כמפלגה 'כוללנית' (catch-all party) היה המאוזן ביותר מבחינה אתנית, אך בכל זאת משך שני מצביעים מזרחיים על כל מצביע אשכנזי.

השימוש באינדיקטור משולב של מעמד סוציו-אקונומי מגלה הבדלים ניכרים בין תומכי המפלגות מבחינת מעמד (ראו Andresen and Yaish, 2003).³ סטיית תקן מהותית של 1.4 מבדילה בין מצביעי מרצ למצביעי ש"ס. המפלגות מדורגות כמצופה, אלא שביחס לסוגי השיח של שפיר ופלד (אף כי לא בהקשר של נציות או ליברליזם כלכלי), נמצא כי מפלגת שינוי קרובה יותר לשמאל והיא אינה מגדירה את מרכז המפה הפוליטית. במובנים אלו, הליכוד הוא שתפס את המרכז ב-2003. לנוכח החפיפה החלקית בין מוצא אתני לבין מעמד בקרב הישראלים היהודים, ייתכן שהאופי המעמדי של המפלגות הוא רק תוצר של ההרכב האתני שלהן. אבל תוצאות מבחן רב משתנים מחמיר למדי שבחן אפשרות זו מאשרות שאינדיקטור המעמד הסוציו-אקונומי שלנו, אף על פי שהוא מצביע רק על קירוב גס למעמד, הראה השפעות נטו חזקות על ההצבעה לש"ס, לשינוי ולמרצ.⁴

² ההגדרה 'רוסים' משמשת אותנו לעתים לקיצור ההגדרה 'עולים חדשים מברית המועצות לשעבר'. כמו ההגדרות 'אשכנזים' ו'מזרחיים', גם הגדרה זו משקפת את השימוש בהגדרות בשיח הציבורי, שימוש שיש בו כדי להעיד על האופי האתני של החברה הישראלית (Levy, 2002).

³ השאלון של אריאן-שמיר מציב קושי בחקר ההצבעה המעמדית, שכן הוא אינו מספק כל מידע בדבר עיסוקם של הנשאלים, ונוסף על כך מדד ההכנסות/הוצאות המשפחתי שלו בעייתי (Shalev and Kis, 2002:71, n4). אינדיקטור המעמד הסוציו-אקונומי בלוח 1 מבוסס על הנוסחה המורכבת הזאת (כל המשתנים בה בינריים): השכלה גבוהה (תואר אקדמי) - השכלה נמוכה (עד 12 שנות לימוד) + צפיפות דיור נמוכה (פחות מ-1.3 נפשות לחדר) - צפיפות דיור גבוהה (1.3 נפשות לחדר ומעלה) + הוצאה משפחתית גבוהה (שתי הקטגוריות העליונות מתוך החמש שהוצעו) - הוצאה משפחתית נמוכה (שתי הקטגוריות התחתונות). התוצאות נעו בין (-3) לבין (+3) בטרם המרנו אותן לציונים סטנדרטיים.

⁴ ערכנו סדרה של רגרסיות לוגיסטיות בשלבים כדי לבדוק מנבאים אחדים לסבירות ההצבעה לכל אחת מחמש המפלגות. אינדיקטור המעמד הסוציו-אקונומי הוכנס עם שמונה אחרים, ובהם גיל, מין, מוצא אתני ומשנתי עמדה מרכזיים.

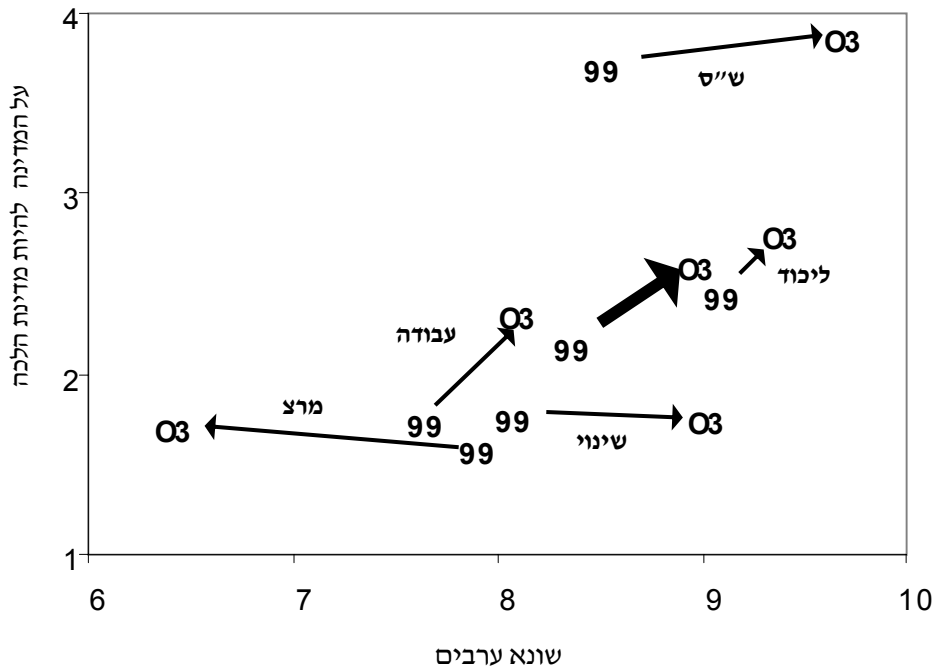
ממצאים אלו מראים שמקומם של תומכי המפלגות הנדונות הוא על פני רצף אידאולוגי עקבי של ימין-שמאל. אולם, כטענת שמיר ואריאן (אריאן ושמיר, 1982; Shamir and Arian, 1999), הדבר קשור בפרשנויות של הציונות ובעניינים של זהות קולקטיבית יותר מבקונפליקט המעמדי. יתר על כן, למפלגות יש מאפיינים חברתיים ברורים. הן מדורגות דירוג דומה במה שקשור בהרכב המעמדי והאתני שלהן וכן במה שקשור בסוגיות שבמחלוקת, אף על פי שצריך לנקוט זהירות באשר למקומה החברתי והאידאולוגי של שינוי. באיזו מידה התצורה האידאולוגית של תומכי המפלגות ב-2003 שונה מזו של 1999?

כדי לענות על שאלה זו השוונו את התפלגות דעות הבוחרים בשתי שאלות זהות בסקרי טרום-בחירות ב-1999 וב-2003. על פי ההבחנה של שמיר ואריאן (Shamir and Arian, 1999) בין היבטים 'פנימיים' ל'חיצוניים' של דילמות זהות קולקטיבית, תרשים 1 מראה את מקומם של תומכי חמש המפלגות ומגלה דפוסים של המשכיות ושינוי בין שתי מערכות הבחירות. אנו מבחינים בשלוש מגמות חשובות בעמדה הממוצעת של תומכי כל אחת מהמפלגות:

1. בידול בין מפלגות השמאל: נצפית תזוזה שמאלה של תומכי מרצ בסולם האנטי-ערבי לעומת תזוזה ימינה בקרב מצביעי שינוי.
2. תזוזה אצל מצביעי ש"ס: בעוד שב-1999 היו אלה קרובים יותר לממוצע הארצי, ב-2003 הם נעשו לא סובלניים כמעט לחלוטין כלפי הערבים.
3. תזוזה ימינה של מרכז הכובד של המפה הפוליטית, מה שגרם למיקום הליכוד במרכז המפה ב-2003.

תרשים 1

שינויים במפה האידאולוגית של תמיכה מפלגתית
2003-1999



הערה: עיבוד של סקרי טרום-בחירות של אריאן-שמיר ממאי 1999 ומינואר 2003. הנתונים שוקללו ע"פ מאפיינים בסיסיים של מוצא אתני והשכלה של האוכלוסייה הלא ערבית בישראל מסקרי כוח-אדם לשנת 2001.

עם זה, המגמות האלה לבדן אינן מסבירות את התוצאה הסופית של בחירות 2003. ראשית, מהמגמה הדומה שמאפיינת את מצביעי העבודה והליכוד ואת שתי המפלגות והמצביע החציוני (הקו העבה וראש החץ בקרבת מרכז המפה) עולה כי השינוי האידאולוגי אינו ההסבר היחיד לעלייה בכוח של הליכוד או לירידה בכוחה של מפלגת העבודה. מדהים להיווכח שעל אף הכפלת גודלו של ציבור בוחר הליכוד, זו המפלגה היחידה שלא חל שינוי ניכר בעמדות תומכיה. זאת ועוד, התרשים מגלה נתק נוסף בין התנהגות לבין אידאולוגיה. למרבה האירוניה, אף על פי שהוויכוח הציבורי המר בין ש"ס לשינוי ב-2003 ניטש בבירור סביב סוגיות של דת ומדינה, עמדות תומכיהן בסוגיה זו נותרו על כן, בעוד שבמונחי נציות הן נעו בדיוק באותו הכיוון - עלייה בחוסר הסובלנות. בשל התנדודות המתונות יחסית במפה האידאולוגית חשוב לבחון אם חל שינוי משמעותי יותר בהרכב החברתי של תומכי המפלגה. מטרתנו בחלק הבא היא לבדוק אם האופי המעמדי והאתני של תומכי המפלגות השתנה במהלך התנדודות בהצבעה ב-2003. כדי להשיב על שאלה זו אנו משתמשים בנתונים מצרפיים של תוצאות הבחירות בפועל.

הצבעה מעמדית ואתנית מנקודת ראות אקולוגית

בחלק זה אנו משתמשים בניתוח אקולוגי כדי לבחון את הקשרים בין מעמד, מוצא אתני והצבעה בשתי מערכות הבחירות האחרונות. בעזרת נתונים ממאות יישובים אנו בוחנים את המתאמים בין ההצבעה לחמש המפלגות הנדונות, בתשומת לב מיוחדת לש"ס ולשינוי. התוצאות מראות שיש בידול חברתי-מבני עמוק בין המפלגות בישראל, והוא השתנה אך במעט ב-2003.

על סמך השוואות הנתונים המצרפיים של היישובים, עולים מן המתאמים האקולוגיים הקשרים בין ההשתייכות המפלגתית של הבוחרים לבין מאפייני הרקע שלהם. הניתוח האקולוגי עניינו אפוא בקהילות שהבוחרים חיים בהן, ולא דווקא בבוחר הפרטני, וקהילות אלה הן יחידת הניתוח. חשיבותו של המקום בפוליטיקה הישראלית ידועה ומוכרת. ציבור הבוחרים של השמאל מרוכז באזורים האשכנזיים והמבוססים יותר, ואילו במה שקשור בימין ההפך הוא הנכון (סמית, 1969; וייס, 1997; DellaPergola, 1991). ישנם גם הבדלים ניכרים בין סוגים ספציפיים של יישובים. לדוגמה, הקשרים ההיסטוריים בין הקיבוצים לבין מפלגת העבודה/מרצ, התרומה המכרעת של ערי הפיתוח בפריפריה לעלייתה של ש"ס ובסיס התמיכה בימין הקיצוני והדתי בהתנחלויות בשטחים - כל אלה בלטו מאוד גם בבחירות 2003. אך על אף החשיבות של המרחב בהתנהגות הבוחר ולמרות שושלת היוחסין הארוכה של הניתוח האקולוגי במדע המדינה (Dogan and Rokkan, 1969; King, 1997), לא הרבו להשתמש בסוג ניתוח זה במחקרי ההתנהגות הפוליטית בישראל (אך ראו Matras, 1997; Diskin, 1991).

הניתוח האקולוגי מראה כיצד מאפייני הקהילה משפיעים על אופן ההצבעה של הקהילות, ובנסיבות מסוימות הוא גם יכול לשמש להבנת הגורמים הקובעים את התנהגות הבוחר היחיד. מחקר קודם ששילב ניתוח אקולוגי עם טכניקות אחרות מצא ראיות לכך שבישראל ההשפעות האתניות והמעמדיות על ההצבעה פועלות הן ברמת הפרט הן ברמה המצרפית (Shalev and Kis, 2002). לפיכך, אנו רואים בקשרים האקולוגיים המוצגים כאן קשרים המייצגים צירוף לא ידוע כלשהו של השפעות מיקרו והשפעות ברמת הקהילה. אף כי טענה זו עלולה להיראות חלשה, חשוב לזכור שמתאמים שמתקבלים בסקרים טומנים אף הם בחובם שילוב לא ידוע של השפעות פרטניות והקשריות (Huckfeldt and Sprague, 1993).

הניתוח שלהלן מסתמך על תוצאות הבחירות ונתוני מפקד מצרפיים מ-482 יישובים. מידע טכני ומתודולוגי מפורט אפשר למצוא במחקר של שלו וקיס (Shalev and Kis, 2002) – שימשו בו אותן שיטות ממש לניתוח בחירות 1999.⁵ לא נכללו בניתוח קיבוצים או יישובים בעלי אוכלוסייה ערבית משמעותית. אנו מציגים את התוצאות בשני פורמטים. באמצעות רגרסיה מרובה אנו מפקחים על ההשפעות של משתנים מסבירים אחרים שעשויים להיחשב בטעות למשתני מעמד ומוצא אתני; אבל

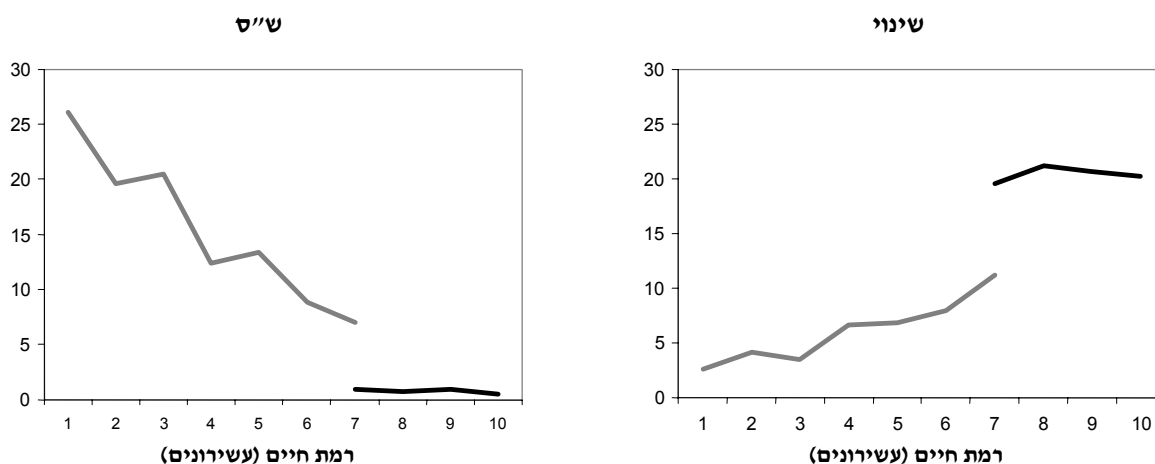
⁵ עם זאת, מחקר בחירות 1999 התבסס על נתונים מיחידות קטנות יותר, אזורים סטטיסטיים - בדרך כלל עיירות או שכונות עירוניות. אף כי המחקר הנוכחי מסתמך על מספר קטן יותר של יחידות שהן הומוגניות פחות מבחינה פנימית, התוצאות שהשגנו כאן בנוגע לבחירות 1999 דומות מאוד לאלה שדווחו אצל שלו וקיס.

תחילה אנו מציגים את התוצאות העיקריות בנוגע לש"ס ולשינוי באמצעות תרשימים. השפעות מבלבלות מסוימות הוצאו במפורש מהתמונה (הוצאנו יישובים מעבר לקו הירוק ואת האזורים החרדיים המובהקים), וכדי להגיע למהימנות מרבית הוצאנו תצפיות המבוססות על פחות מעשרה יישובים. בניתוחים הסטטיסטיים והגרפיים כאחד, מדידת ההרכב המעמדי של היישובים התבססה על ניתוח גורמים (factor analysis) של סוללת מאפיינים סוציו-אקונומיים שנאספו במפקד האוכלוסין של 1995. המדד שנבחר היה הגורם הראשון והחזק ביותר שעלה, והוא משמש אינדיקטור לרמת חיים משום שהוא מתואם במידה חזקה ביותר עם הכנסה, צפיפות דיור ובעלות על מוצרי צריכה. מדד זה מיוצג על ידי הציר האופקי בתרשים ומחולק לעשירונים. כדי להבחין בהשפעות של מעמד ואתניות, התרשימים מציגים תוצאות נפרדות ליישובים אשכנזיים ומזרחיים. הקבוצה האתנית ה'דומיננטית' ביישוב הוגדרה זו שיש לה רוב של 40% מהאוכלוסייה לפחות.

הפער האידאולוגי בין ש"ס לשינוי מגלם את המאבק בין השיח האתנו-לאומי לבין השיח הליברלי. אם מצרפים אותו לגורל השונה של מפלגות אלו בבחירות 2003, התוצאות שבתרשים 2 נראות מעניינות במיוחד. הן ש"ס הן שינוי מתאפיינות בהטיות מעמדיות ואתניות, אבל בכיוונים מנוגדים. המרחק בין הקווים מגלה את מידת ההצבעה האתנית. בשל העובדה שאזורים אשכנזיים נוטים להיות מבוססים יותר ואזורים מזרחיים מבוססים פחות, נוכל לקבוע את ההשפעה האתנית רק בעשירון השביעי.

תרשים 2

ניתוח אקולוגי של הצבעה אתנית ומעמדית לש"ס ולשינוי ב-2003



מקרא: הקווים השחורים מייצגים את ההצבעה הממוצעת ביישובים בעלי דומיננטיות אשכנזית והקווים האפורים - את היישובים בעלי דומיננטיות מזרחית.

בעשירון זה יש מספר מתאים של יישובים לשתי הקבוצות האתניות. הפער בין היישובים האשכנזיים (הקו השחור) ליישובים המזרחיים (הקו האפור) הוא 7% במקרה של ש"ס ו-8% אצל שינוי. השפעת המעמד מתגלה בשיפוע של הקווים: הוא מראה כי התמיכה בש"ס יורדת באזורים המבוססים, ואילו התמיכה בשינוי עולה בהם. עוד נמצאה אינטרקציה מעניינת בין מעמד לאתניות: באזורים אשכנזיים מבוססים אין כמעט תמיכה בש"ס (פחות מ-1% של הצבעה), אך באזורים המזרחיים ההצבעה המעמדית למפלגה זו מודגשת מאוד. לדוגמה, ביישובים מזרחיים שרמת החיים בהן היא באזור החציון גרפה ש"ס 10% מהקולות, ואילו בעשירון התחתון היא גרפה יותר מ-25% מהקולות. מהתרשים של מפלגת שינוי עולה כי גם כאן ייתכן שההצבעה המעמדית מוגבלת למזרחיים בלבד. עם זה, מיד נעסוק בתוצאות הרגרסיה: משתמע מהן כי הבחנה אחרונה זו היא תוצר מלאכותי של הנתונים המקוצצים של יישובים אשכנזיים שנכללו בניתוח הגרפי.

בהמשך לניתוח הגרפי, בחנו באמצעות רגרסיה את נתח ההצבעה של כל מפלגה על פי מדדים של מעמד, מוצא אתני, חרדיות ומגורים בהתנחלויות.⁶ כדי להעריך את השינוי לאורך זמן, החלנו את המודל שלנו על שתי מערכות הבחירות. הרצנו רגרסיות נפרדות ליישובים אשכנזיים וליישובים מזרחיים במטרה לבחון השפעות אינטרקטיביות אפשריות. היינו מעוניינים לגלות אם ההשפעות של המשתנים הבלתי תלויים שונה בין מפלגות, סוגי יישובים ומערכות הבחירות, ולכן אנו מדווחים רק על מקדם ביתא המתוקן. נוסף על כך, כדי להעריך את יכולת החיזוי הכוללת של המודל, מדווח גם הערך של R^2 המתואם. כיוון שמדובר במספרים גדולים, בלוח 2 משמשים קריטריונים מחמירים של מובהקות סטטיסטית (כוכבית אחת דורשת t של 5 לפחות, לעומת המינימום הנהוג של 2).

התוצאות מאשרות לחלוטין את ההשפעה הבלתי תלויה החזקה של האתניות והמעמד על ההצבעה, אפילו אחרי פיקוח על מאפייני היישובים המייצגים בקירוב פערים אידאולוגיים עמוקים. לאתניות יש ההשפעה החזקה ביותר על הצבעה, בלי קשר למפלגה או לבחירות שעל הפרק. עם זה, חוץ מבליכוד,⁷ למעמד יש השפעה נטו ממשית על ההצבעה, למרות המתאם הגבוה למדי בין רמת החיים לבין שניים מהמשתנים המבוקרים ברגרסיה: מוצא אתני ($r = -.52$) והימצאות חרדים ($r = -$). (48).

⁶ הימצאותם של חרדים ביישוב נמדדת על פי סולם המבוסס על שני אינדיקטורים (הימצאותם של תלמידי ישיבה ואי-היענות למפקד). 'התנחלויות' הן משתנה-דמה ליישובים בשטחים. הפעלנו גם משתנה-דמה ליערי פיתוחי ומדד לידומיננטיות רוסית, אך מצאנו שיש להם השפעות זניחות על התוצאות.

⁷ ב-2003 הייתה גם מרצ חריגה. אבל ברגרסיה מותנית (היא אינה מדווחת בלוח 2) נמצאה ראיה להצבעה מעמדית למרצ מחוץ ליישובים האשכנזיים.

לוח 2

גרסיות אקולוגיות של נתחי הצבעה על פי יישובים

R בריבוע	התנחלויות	חרדים	% מזרחיים	רמת חיים	
.505	-.23*	-.21*	-.54**	.12	מרץ 2003
.584	-.21*	-.20*	-.53**	.21*	מרץ 1999
.664	-.25*	-.20*	-.42**	.35*	מפלגת העבודה 2003
.680	-.24*	-.21*	-.40**	.36**	מפלגת העבודה 1999
.711	-.07	-.33**	-.50***	.30*	שינוי 2003
.561	.08	-.36*	-.44**	.26*	שינוי 1999
.569	.23*	-.36*	.74***	.14	ליכוד 2003
.422	.36*	-.28*	.65***	.10	ליכוד 1999
.548	-.12	.16	.55**	-.25*	ש"ס 2003
.668	-.12	.11	.65**	-.24*	ש"ס 1999
					שינוי 2003
.602	-.11	-.22*	-.65**	.25*	יישובים מזרחיים
.618	-.06	-.49*	.04	.33*	יישובים אשכנזיים
					שינוי 1999
.453	.07	-.17	-.59**	.14	יישובים מזרחיים
.442	-.08	-.40*	.07	.31	יישובים אשכנזיים
					ש"ס 2003
.417	-.08	.28*	.29*	-.39*	יישובים מזרחיים
.406	-.19	.44*	.31*	-.20	יישובים אשכנזיים
					ש"ס 1999
.417	-.05	.19	.43*	-.36*	יישובים מזרחיים
.406	-.22	.51*	.33*	-.17	יישובים אשכנזיים

הערה: המקדמים מתוקננים (ביתא).

רמות המובהקות הן $t > 5$ * $t > 10$ ** $t > 15$ ***

שאלה חשובה נוספת שאפשר להשיב עליה בעזרת הרגרסיות היא: מה השתנה ומה נותר על כנו בין בחירות 1999 לבין בחירות 2003? התוצאות מראות שההשפעות המתוקננות של אתניות ומעמד דומות להפליא בשתי מערכות הבחירות. השינויים היחידים הראויים לציון הם שהליכוד נעשה אטרקטיבי יותר למזרחיים, ואילו ש"ס אטרקטיבי פחות. לפיכך, הבסיס החברתי-מבני של התמיכה המפלגתית מראה המשכיות ברורה למרות התנודות העמוקות בהתפלגות התמיכה במפלגות בבחירות האחרונות.

לבסוף, בדקנו את האפשרות שההצבעה המעמדית והאתנית תלויה באופי האתני של היישובים. אפשר ללמוד על כך מהשוואת התוצאות של יישובים אשכנזיים ומזרחיים (לשם קיצור נדווח רק על התוצאות בנוגע לש"ס ולשינוי). כשם שאפשר לראות בתרשים, התוצאה העיקרית באשר לש"ס היא שיש חשיבות גדולה הרבה יותר להצבעה מעמדית ביישובים מזרחיים. באשר לשינוי, הגורמים הקובעים את הצלחת המפלגה משתנים מאוד לפי האופי האתני של היישוב. ביישובים אשכנזיים המפלגה יוצאת נשכרת מחילוניות ("העדר חרדים") וממצב כלכלי מבוסס. ביישובים מזרחיים האתניות היא גורם מרכזי. יחסים אלו דומים ב-1999 וב-2003, אף כי מעניין לציון את החריגות: בבחירות 2003 הייתה ביישובים המזרחיים עלייה בהצבעה מעמדית לשינוי וירידה בתמיכה המזרחית בש"ס. התוצאה של ש"ס משקפת בבירור את שובם של מזרחיים רבים לחיק הליכוד. התוצאה של שינוי נובעת ככל הנראה מריכוזים גבוהים יחסית של מצביעים יוצאי ברית המועצות לשעבר ביישובים המזרחיים (במיוחד בערי הפיתוח).

דיון: פרשנות (מחודשת) של הצלחה וכישלון בבחירות בישראל

כיצד אפשר להסביר את התמקמותו של הליכוד במרכז המפה הפוליטית, את העלייה בכוחה של שינוי ואת ירידת כוחה של ש"ס? באיזו מידה התוצאות הללו משקפות שינוי מהותי בהעדפות הפוליטיות של המצביעים הלא ערבים בישראל? לנוכח היקף התנודות המפלגתיות שהתרחשו ב-2003, יהיה אולי מפתיע לגלות שרבים מהממצאים שלנו מצביעים דווקא על המשכיות. הדבר נכון במיוחד במה שקשור בהשפעות החזקות והעקביות של מעמד ואתניות על עמדות ועל בחירת מפלגה, השפעות המוצעות בניתוח של שפיר ופלד. באשר לסוגיות, מלבד התזוזה הכללית בדעת הקהל לימין, הניתוח שלנו מעיד על המשכיות יותר משהוא מעיד על שינוי במיקומן של המפלגות על פני הרצף ימין-שמאל.

כדי ליישב את הסתירה שיש לכאורה בין תנודות חזקות בהצבעה לבין המשכיות חברתית ואידאולוגית, צריך, לטענתנו, למקם את ההשפעה שיש למעמד על ההצבעה בהקשר הפוליטי והפוליטי-כלכלי הרחב יותר של בחירות 2003. כמו כן, בשל העובדה שהממצאים האמפיריים שלנו אינם מסבירים לבדם את השאלות שהעלינו, אנו מתבססים על המודל של שפיר ופלד - נקודת המוצא האנליטית שלנו - כדי לפרש את הממצאים, ואף כדי להעלות ספקות באשר לקביעותיו.

ליכוד, ש"ס והבוחרים המזרחיים

מה מסביר את ההצלחה המרשימה של הליכוד בבחירות 2003? אין כל ספק כי עמדת הליכוד, התומכת בתגובה צבאית להתנגדות הפלסטינית ובתפיסה אתנוצנטרית של הישראליות, זוכה להדגדג גדול לנוכח ההסלמה המחודשת של הסכסוך האלים מאז אוקטובר 2000. אישור לכך נמצא בממצאים האמפיריים שלנו על מיקומו של הליכוד במרכז והקרבה האידאולוגית שלו ל'בוחר הממוצע'. עם זה, כפי שנטען שוב ושוב, הליכוד מאופיין בעמדות אמורפיות וסותרות בסוגיות מכריעות. ואמנם, ההפסד המהדהד של המפלגה בבחירות 1999 (Mendilow, 2002) יוחס להעדר עמדות ברורות בסוגיות השנויות במחלוקת. אם כך, אפשר לשאול מה הפך את העמימות האידאולוגית הזאת לנכס ב-2003?

ברור שההבדל נעוץ בשינוי הנסיבות. אך עם זה מן הראוי להביא בחשבון תרחיש אחר: עקרונית, ייתכן שהיה בשינויים החשובים ביותר בנסיבות התקופה הנדונה - כישלון 'זימת קלינטון', התפרצות אנתיפאדת אל-אקצה והתפנית האלימה ביחסי ערבים ויהודים בתוך ישראל - כדי להדגיש דווקא את הדחיפות שבווייתורים ישראלים מקיפים יותר ולהביא לידי ניצחון גורף של השמאל. ואולם, הנטיות המיליטריסטיות והאתנוצנטריות הטבועות עמוק כל כך במוסדות הממלכתיים של ישראל ובליבה ההגמונית של התרבות היהודית-ישראלית הן ש'ניתבו' את תגובות האליטות והציבור הרחב כאחד אל המחוזות האידאולוגיים המהווים את מגרש הבית של הליכוד. כשם שצינו במבוא, הדבר עולה בקנה אחד עם הטענה של קימרלינג (Kimmerling, 2001) שהמיליטריזם והיהדות הם היסודות התרבותיים העמוקים שהחברה הישראלית הלא ערבית ניצבת עליהם.⁸ טענה זו אינה עולה בקנה אחד עם הדגש ששפיר ופלד שמים על הליברליזציה ותהליך השלום, ואמנם, בראייה לאחור דחוק אלה רק באופן חלקי ומותנה את הרכיבים היציבים יותר של 'להיות ישראלי'. אם כן, שפלד ושפיר היו אופטימיים מדי בעניין ייתכנות תהליך השלום, ולא זו בלבד אלא שהיו קשובים יתר על המידה למאפיינים השנויים במחלוקת של התרבות הפוליטית על חשבון הליבה היציבה שלה.

עם זה, כישלון החיזוי של הניתוח של שפיר ופלד אינו ממעיט מחשיבות המסגרת התאורטית שלהם או מהתובנה שלה כי דילמות הזהות המתמשכות של ישראל נטועות באינטרסים מנוגדים ובמאבקים על כוח, זכויות ומשאבים חומריים. בהקשר הנוכחי, הדבר מעלה את השאלה מי מרוויח מתמיכה בליכוד וכיצד? במבט ראשון קשה לזהות את ה'מוטבים' של הליכוד. התוצאות שלנו מראות שב-2003 הצליח הליכוד למשוך ציבור מצביעים מגוון יחסית, הן מבחינה חברתית הן מבחינה אידאולוגית. ההטרוגניות הזאת מאששת עוד יותר את התפיסה שהליכוד הצליח בגלל ההתאמה בין עיקרי המדיניות שלו לבין הרעיונות השולטים בתודעה ובשיח של הישראלים הלא ערבים. עם זאת,

⁸ באופן ספציפי, קימרלינג (Kimmerling, 2001, במיוחד פרקים 6-7) עוסק בשני יקודי-עלי. האחד הוא 'הקומפלקס הצבאי-תרבותי': הוא מבוסס על כוחניות וביטחוניזם, ופירוש הדבר שהשפה הבטחונית היא זו המשמשת באופן אינסטנקטיבי לצורך הסבר יחסי ישראל והערבים, וכן שהסברה היא ששימוש בכוח פותר את הבעיות ביחסים אלה; האחר הוא הזהות הקולקטיבית 'היהודית' המשותפת לכלל היהודים בישראל: זהות זו מטשטשת את ההבחנה בין לאום (ציונות) לבין דת (יהדות).

הימשכות ההטיה המזרחית בציבור הבוחרים של הליכוד ותזוזת המצביעים המזרחיים מש"ס לליכוד מצביעות על הצורך לחפש את המניעים המיוחדים של קבוצה זו.

הפרשנות של שפיר ופלד בעניין היתרון שיש לליכוד בקרב המזרחיים מדגישה את הדחייה

שאלה חשים כלפי האזרחות הרפובליקנית בנוסח מפלגת העבודה. שיח אזרחות זה שימש כדי לדחוק לשוליים הן את המזרחיים הן את האשכנזים הוותיקים שהנהיגו את מפלגת חירות (שפירא, 1989). שפיר ופלד מסתמכים על עבודה קודמת של פלד על ש"ס (פלד, 2001; Peled, 1998). פלד טען שם כי את הנסיקה המהירה של המפלגה בשנות התשעים אפשר להסביר בכלכלה הפוליטית ובקונפליקט הלאומי שהציבו את המזרחיים בעמדה סותרת, בין האשכנזים ממעמד הביניים לבין המעמד הנמוך הפלסטיני, ולא דווקא בהעדפות התרבותיות המסורתיות של הבוחרים המזרחיים.

במונחי המודל של 'אזרחות מרובה', שיח האזרחות האתנו-לאומית שהציעה ש"ס נראה כאלטרנטיבה לשיח האזרחות הרפובליקני והליברלי שהציגו האשכנזים הדומיננטיים אשר הדירו את המזרחיים או המעיטו בערכם. לעומתם, ש"ס מקדמת תפיסה של ישראליות המושתתת על דת, תפיסה המדגישה את הערך הטמון בצורתו הבסיסית של ההון התרבותי שיש לבוחרים המזרחיים העניים, דהיינו - היהדות המסורתית.

אנו מקבלים פרשנות זו בשתי הסתייגויות: ראשית, פלד טען אמנם בצדק שישנן סיבות

טובות לצפות שהמזרחיים יכרתו ברית סמלית עם האשכנזים, יריביהם במונחי מעמד, ולא עם הערבים - היריבים הלאומיים של היהודים כולם. אבל את המטרה הזאת אפשר היה להשיג לא רק על ידי חיזוק ההזדהות הדתית, כפי שסבר פלד, אלא גם על ידי חיזוק הפטריוטיזם הלאומי (האנטי-ערבי). לא במקרה היו 'ימי הזוהר' של ההשקפה הדתית-יהודית של ש"ס בנוגע לזהות הישראלית בדיוק בתקופה שבה נראה כי הסכסוך הישראלי-פלסטיני נע לקראת פתרון, כאשר ריחף איום על שילובם של המזרחיים מכוח יהדותם - בשל התחזקות מעמדו של המיעוט הערבי ולנוכח הופעתו של השיח הפוסט-ציוני משמאל. התעוררותו המחודשת של הסכסוך מסבירה אפוא את שובם של מזרחיים רבים אל הליכוד. עם 'מותו' של תהליך אוסלו, עם התלכדות היהודים סביב חוויה משותפת של היותם קרבנות טרור ועם השפל החדש בלגיטימציה הפוליטית של האזרחים הערבים, שוב יכלו המזרחיים להציב את עצמם בקלות בעמדה של ישראלים בעלי זכויות מעצם היותם יהודים פטריוטים.

עם זה, עלינו להיזהר מהכללות הממסגרות את 'המזרחיים' בקטגוריה הומוגנית אחת.

מהניתוח האקולוגי שלנו עולה במפורש כי ההצלחה של ש"ס בקרב המזרחיים רגישה מאוד למצבם המעמדי. כמו כן בדקנו את נתוני הסקרים כדי למצוא את המאפיינים המבחינים של מצביעים שנשארו נאמנים לש"ס ב-2003. התוצאות (הן אינן מוצגות כאן) מראות כי החרדים והנשים בלטו במיוחד בקרב אלה ששמרו על נאמנותם, אבל לא בקרב אלה שערקו לליכוד. ההטיה הדתית עולה בקנה אחד עם התזוזה של ש"ס לעבר המחנה החרדי במהלך השנים (לוי ואמריך, 2001; שטרית, 2001; בן-חיים, 2003), אך לנאמנות הנשים והחרדים עשוי להיות גם ממד כלכלי. לשם המחשה,

מערכת החינוך של ש"ס אפשרה לנשים מזרחיות רבות לצאת לעבוד וגם סיפקה להן מקומות עבודה בהוראה ובניהול.

שנית, שלא כמו בניתוח של פלד, אנו סבורים שאין לאפשר לחשיבות הפוליטיקה של היוקרה שהתוותה את התמיכה המזרחית בש"ס להאפיל על התפקיד של האינטרסים המעמדיים. ש"ס לא רק הבטיחה לפצות על ההדרה החברתית והכלכלית על ידי העלאת מעמדם של המזרחיים: בתי הספר והמוסדות הדתיים שלה מספקים אמצעים מוחשיים לסיפוק האינטרסים החומריים של מי שסבלו מנחשלות כלכלית. מסלול חלופי זה להבטחת רשת הגנה חברתית בא לידי ביטוי בנתונים שלנו על האידאולוגיות של הבוחרים. תומכי ש"ס מביעים תמיכה יחסית בקולקטיביזם כלכלי (מעדיפים סוציאליזם על קפיטליזם), אבל תוצאות שלא דווחו קודם לכן מראות שהם גם הקבוצה היחידה של בוחרים יהודים שאינם תומכים בחום בהרחבת מדינת הרווחה. זאת משום שש"ס שירתה את המזרחיים באסטרטגיה שונה של חלוקת משאבים. אסטרטגיה זו מבוססת על סבסוד ממלכתי של מוסדות דת, בתי ספר סקטוריאליים והתנחלות בשטחים, סבסוד שיוצר מקומות עבודה ומפחית את ההוצאות לגידול ילדים, ללימודי דת ולדיור, והוא מחזק את ש"ס כשם שהסבסוד הממלכתי של ההסתדרות חיזק בעבר את כוחה של מפא"י (לוי, 1995; טסלר, 2001).

אם כן, השילוב של גורמים תרבותיים ומעמדיים תורם רבות להסברת המעבר של מצביעים מזרחיים מש"ס לליכוד ב-2003. המזרחיים היו נוחים במיוחד להיענות לקריאה הסמלית לשוב לערכי היסוד של הישראליות שהתגלמו בעמדת המרכז החדשה של הליכוד, שכן התעוררות הסכסוך הלאומי הדגישה את הגורל המשותף של הישראלים היהודים, והמעמד הסמלי שלהם בהיותם יהודים יכול היה לקבל משנה תוקף בלי להביאם בהכרח לידי תפיסה דתית של היהדות. אבל לא כולם נכנעו לפיתוי של הליכוד. המזרחיים שנשארו נאמנים לש"ס ב-2003 היו אלה שלא יכלו להרשות לעצמם להתנתק מהמפלגה מבחינה כלכלית (בעיקר נשים) או אלה שהדת תופסת מקום מרכזי ביותר בחייהם האישיים (חרדים).

השמאל היוני והבוחרים האשכנזים

מעמד, אתניות ותרבות ניתנים לזיהוי גם בצד האחר של המפה הפוליטית, ויש בכך כדי להסביר את התוצאות שהשיגו שינוי, מרצ והעבודה בבחירות 2003. בקלות אפשר לייחס את הירידה בכוחה של העבודה לנסיבות הפוליטיות (תפקידה בממשלת האחדות בקואליציה הקודמת, העדר מנהיג אמין ומקובל וכד'), אבל בכך אין כדי להסביר מדוע התמיכה במפלגת שינוי הרקיעה שחקים בעוד שכוחה של מרצ נחלש. אידאולוגיה היא תשובה חלקית בלבד לשאלה זו. הממצאים שלנו הראו שבכל הקשור בנציות ובלברליות פוליטית, תומכי שינוי שונים מתומכי המפלגות היוניות האחרות, ומקומם בין לבין הליכוד. אפשר לטעון שהאידאולוגיה הפחות 'שמאלנית' של שינוי עשתה אותה אטרקטיבית יותר בעיני ציבור הבוחרים של השמאל לאחר פרוץ האנתיפאדה. לעומתה נפגעה הלגיטימיות הן של העמדות הפרו-פלסטיניות הברורות של מרצ הן של הדימוי האידאולוגי העמום של העבודה. אבל

כמו בש"ס, מאפייני מוצא והרכב מעמדי של ציבור הבוחרים של המפלגה מעידים שבכך טמון רק חלק מההסבר.

כמו מפלגת העבודה, ובמיוחד כמו מרצ, גם שינוי משיגה תמיכה מועטה ממזרחיים וממזביעים ממעמד סוציו-אקונומי נמוך.⁹ קווי הדמיון בין הפרופיל הסוציו-דמוגרפי של התומכים 'הלא רוסים' של שינוי לבין אלה של מצביעי מרצ מחדדים עוד יותר את התהייה מדוע היה גורלן הפוליטי של שתי המפלגות הללו שונה כל כך ב-2003. שפיר ופלד כתבו את דבריהם בטרם נפרדו דרכיהן של המפלגות. הם הדגישו את הקווים המשותפים לשיח שמציגים מרצ, שינוי והאגף היוני במפלגת העבודה, המייצגים יחדיו את הפלג הליברלי, המבוסס והיוני של מעמד הביניים האשכנזי. בראייה לאחור ברור שהססמה 'שלום והפרטה' הייתה תמיד מכנה משותף רופף לקבוצות האלה, והוא התרופף עוד יותר בשנות ה-2000. כשם שציין אורי רם (Ram, 2000), התמורה הכפולה של גלובליזציה ותהליך השלום בשנות התשעים המחישה את הסתירה המתמשכת בין השאיפות הפנימיות לשאיפות הגאו-פוליטיות של השמאל הישראלי. נטייתה של מרצ לשמאל, שאיפתה לעשות שלום בלי להיכנע להפרטה, גילמה סתירה זו. שינוי, לעומת זאת, הייתה תמיד יונית פחות (הבדל שהתחדד לאחר שיוסף לפיד התייצב בראשות המפלגה) ובעלת אוריינטציה קפיטליסטית יותר. לאחר כישלון פסגת קמפ דייוויד בקיץ 2000, הבדלים אלו בין שתי המפלגות נעשו רלוונטיים עוד יותר לציבור הבוחרים שלהן. אבל קודם לכן, בשנות התשעים, כאשר מעמד הביניים המשיך ליהנות מהסדר הגאו-פוליטי והכלכלי החדש, עדיין ניתן היה לראות במרצ את המייצגת הבלעדית של השיח הליברלי האזרחי. לאחר מכן דעך תהליך השלום והשתנו תנאי התחרות בין מרצ לשינוי על תמיכתם של הבוחרים המבוססים או המבוססים-לעתידי. שינוי התגלתה כאטרקטיבית במיוחד לשלוש קבוצות, כמפורט בהמשך, ויש בכך משום הסבר מדוע גברה על מרצ:

- **מצביעים אשכנזים מהמעמד הבינוני** נמשכו לעוינות שהפגינה שינוי כלפי ש"ס. עוינות שסימלה את 'אי-הנחת' מהרווחים החברתיים, הכלכליים והפוליטיים שהשיגו המזרחיים במהלך שנות השמונים והתשעים. מרצ השמיעה אמנם את הקריאה הלוחמנית "רק לא ש"ס!", קריאה שהייתה פופולרית בקרב מצביעי השמאל לאחר ניצחונו של אהוד ברק בבחירות ב-1999, אבל בבחירות 2003 נפגעה המפלגה משיתוף הפעולה הבעייתי שלה עם ש"ס בממשלת ברק. מסע הבחירות הקולני של שינוי נגד ש"ס בבחירות 2003 חיזק את יתרונה זה.
- **המצביעים הרוסים** נמשכו אף הם לשינוי, ומשיכתם עולה אף היא בקנה אחד עם ההשערה בדבר התחרות האתנית על משאבים חומריים וסמליים. גם כאן, העוינות האתנית הייתה הביטוי הגלוי ביותר של תחרות זו. אבל לא פחות חשוב מכך, העולים שמצבם הכלכלי היה טוב יותר נמשכו

⁹ הציון הממוצע של תומכי שינוי על פי המדד הסוציו-אקונומי נדחק למטה בגלל המספר הגדול של רוסים ומצביעים צעירים שהשתתפו בבחירות בפעם הראשונה. עם זה, הנתונים מניחות מעברי הבוחרים (הם אינם מדווחים כאן) מראים שבוחרי שינוי משתי הקבוצות הללו היו מבוססים הרבה יותר ממקביליהם שהצביעו למפלגות אחרות.

למצע השוק החופשי של שינוי. נוסף על כך, בשל העובדה שיהדותם של עולים רבים מרוסיה מוטלת בספק מבחינה הלכתית, יש להם העדפה ברורה לקריטריונים הליברליים או הרפובליקניים של חברות וזכאות על פני האתנו-לאומיות של ש"ס המושתתת על דת. בה בעת נרתעו המצביעים הרוסים ממרצ (אף שהיא גורסת, כמו שינוי, שהישראליות צריכה להיות מושתתת על בסיס לא דתי) בשל המורשת הסוציאליסטית שלה.

• **מצביעים צעירים ומצביעים המשתתפים בבחירות בפעם הראשונה** נושאים ברוב הנטל של השירות הצבאי, שגדל עם התעוררות הסכסוך הישראלי-פלסטיני. נראה שהם דוחים את היוניות הקיצונית של מרצ, אם כי אלמלא יוניות זו אפשר שהיו נמשכים להתעקשותה (המאפיינת גם את שינוי) שכל האזרחים, ובהם גם החרדים, צריכים לציית למחויבות הרפובליקנית ולשרת בצבא.

מכאן, אף שהממצאים שלנו אינם תואמים את הציפייה של שפיר ופלד שהמעמד הבינוני ישמור על נאמנותו לתכנית 'שלום והפרטה', האינטרסים המעמדיים מילאו בכל זאת תפקיד חשוב בתנודות ההצבעה בשמאל.¹⁰ מצביעי שינוי הם המבוססים ביותר (או מבוססים-לעיתיד) בקרב מצביעי השמאל, וההצבעה שלהם לשינוי הנצית לא סיכנה את האינטרסים המעמדיים שלהם. הדבר ניכר במדיניות הכלכלית של הממשלה הנוכחית, ממשלה המקדמת את החזון של ישראל נאו-ליברלית. עם זה, מעבר הקולות ממרצ (ובמידה פחותה ממפלגת העבודה) לשינוי כרוך אף הוא בתפיסה משתנה של זהות ישראלית. עם פרוץ האינתיפאדה ב-2000 התעוררה מחדש ההזדהות האתנו-לאומית היהודית בקרב מצביעי השמאל, דבר שתרם לבריחת מצביעים אלו מהמצע ה'אוניברסלי' של מרצ ואף חידד את הקונפליקט בין מעמד הביניים ה'חילוני' לבין המעמד הנמוך ה'דתי'. בנסיבות אלו, אלה שרצו לשמור בהצבעתם על גבולות הקונצנזוס היהודי-ישראלי מצאו שהצירוף של ליברליזם ואתנו-לאומיות שהציעה שינוי אטרקטיבי יותר ממה שהציעה כל מפלגה אחרת במחנה השמאל. ראוי לתת את הדעת לעניין נוסף. הזיקות ששרטטנו בין אינטרסים מעמדיים לבין בחירה מפלגתית עקיפות ברובן: הן מבוססות על המצב המעמדי ה'אובייקטיבי' של הבוחרים אך לא תמיד על התודעה ה'סובייקטיבית' שלהם. ש"ס ושינוי מציגות את הקשרים העקביים ביותר בין שני התחומים הללו. יותר משאר המפלגות שנסקרו כאן, הן מבטאות יריבות תרבותית ואתנית, ולא עוד אלא שהן מייצגות זיווגים מנוגדים של בסיס חברתי ואינטרס מעמדי סובייקטיבי: תומכי שינוי, בני מעמד הביניים הפרו-קפיטליסטי, לעומת ציבור הבוחרים של ש"ס, בני המעמד הנמוך ה'פרו-סוציאליסטי'. אבל בהקשר הישראלי, חפיפה זו מתפתחת רק חלקית לכדי פוליטיקה מעמדית גלויה. את הסיבות לכך מסביר המודל של שפיר ופלד, שאליו אנו שבים לסיכום.

¹⁰ ניתוח (שאינו מדויח כאן) של תנודות ההצבעה בין 1999 ל-2003 תומך בטענה זו. המצביעים שגייסה שינוי מן השמאל לא היו רק צעירים יותר אלא גם מבוססים יותר מאלה שנשארו נאמנים לעבודה או למרצ. מבחינה אידאולוגית הם קפיטליסטים הרבה יותר בהשקפת עולמם (הם גם חילונים יותר ויוניים פחות, אבל לא באופן חריף כל כך). בשאלת הסוציאליזם/קפיטליזם הפרידה סטיית תקן של יותר מ-1.3 בין עמדות נאמני מרצ לבין העורקים לשינוי.

סיכום

פרק זה פתח בקביעה שאין בחזרה להצבעה בפתק אחד או בהעדפות האידיאולוגיות של הבוחרים הלא ערבים כדי להסביר במלואן את תנודות ההצבעה העיקריות של בחירות 2003. הצענו שאישור מחודש של השפעת ההצבעה המעמדית ישמש הסבר טוב יותר לתוצאות הבחירות. כדי לספק בסיס פרשני איתן לממצאים האמפיריים שלפיהם המעמד משפיע על ההצבעה, נעזרנו גם במודל של 'אזרחות מרובה' של שפיר ופלד בתקווה שניתן להרחיב את יכולתו להסביר את הקשרים שבין אינטרסים מעמדיים, ביטויים תרבותיים והעדפות הבוחרים.

הממצאים המרכזיים שלנו מראים שהמודל של שפיר ופלד הוא עדיין המסגרת המתאימה ביותר לניתוח השפעות המעמד והאתניות על דפוסי ההצבעה של הישראלים הלא ערבים. המודל - בהציבו את המאבק בין ליברליזם לאתנו-לאומיות כציר המרכזי של הקונפליקט הפוליטי בישראל - מציע הסבר להתהוותן של עמדות נציות ויוניות, ולא רק רואה בעמדות אלה סוגיה אידיאולוגית נוספת. המודל הזה גם מסביר מדוע מאבק זה הוא אתני באופיו. הראיות מאששות קביעה זו, שכן תנודות ההצבעה בקרב המזרחיים אירעו בעיקר בתוך גבולות הימין, ואילו תנודות ההצבעה בקרב האשכנזים היו בעיקר בתוך השמאל. ואולם, המודל מוגבל בשל ההנחה שסוגי השיח השונים של האזרחות אינם יכולים להתקיים בעת ובעונה אחת. בחלק הקודם טענו שייתכן שתפיסה זו של שפיר ופלד הייתה נכונה בעידן של מחלוקות מבית ושל התחממות היחסים בין הישראלים לפלסטינים, אך לא בהקשר של בחירות 2003 שהתאפיינו בקונצנזוס פנימי ובעימות חיצוני. התוצאות הפוליטיות של שינוי זה בולטות במיוחד ברווחים שגרפו הליכוד ושינוי, מפלגות שמבליטות - אם כי במידה שונה - רכיבי מפתח של כל שלושת סוגי השיח האזרחות.

אין בכוונתנו לרמוז שההבניה מחדש של הקשרים בין שלושת סוגי השיח היא תוצאה בלתי נמנעת של לחצים חיצוניים. חשוב להכיר בתפקיד המתווך של ההנהגה הפוליטית בהגדרת קווי המתאר של הדיון הציבורי וכן באינטרסים הספציפיים של המדינה בהדגשת שיח אחד ובעמעומו של האחר (לוי ואמריך, 2001). ראשי ממשלה ושרים, בתפקידם הכפול כפוליטיקאים וכשליחי המדינה, השתמשו הן ברטוריקה הן במדיניות כדי להעלות לפני השטח את 'קודי-העל' - יהדות ומיליטריזם - שעיצבו מחדש את תודעתם של המצביעים הלא ערבים. לאחר כישלון שיחות קמפ דיוויד ביקשו ראש הממשלה ברק ושר החוץ שלמה בן עמי לעורר מחדש את הקונצנזוס ההגמוני ולשמור על הלגיטימיות של ממשלתם על ידי הדגשת החשיבות של 'קודשי ישראל'. כשאריאל שרון נבחר לראשות הממשלה קבעו הוא ושר החוץ שלו שמעון פרס שכוח צבאי הוא התגובה הנחוצה לאנטיפאדה וכן הדגישו את הצורך להבטיח את אופייה היהודי של מדינת ישראל. המרוויח העיקרי מהבניה אידיאולוגית מחודשת זו של הקונצנזוס היה הליכוד, אבל גם שינוי - שהתחזקה בשל הניתוק של תהליך השלום מהליברליזציה הכלכלית.

כפי שציין פלד עצמו לאחרונה,¹¹ ניתוק זה ניכר במדיניות של ממשלת שרון-נתניהו, המשלבת בין הנאו-ליברליזם הכלכלי לבין האתנו-לאומיות המיליטריסטית. הוא הדין באשר לשינוי: הצלחתה בבחירות היא כנראה תוצאה של המיזוג הייחודי שהציגה בין ליברליזם פוליטי וכלכלי לבין עמדה מרכזית (ובתנאים הנוכחיים - נצית) כלפי הערבים והסכסוך הלאומי. אבל התעוררות השיח ההגמוני המיליטריסטי והיהודי לאו דווקא סותרת התפתחויות בכלכלה הפוליטית. העובדה ששפיכות הדמים הישראלית-ערבית מאפילה על סוגיות כלכליות היא אחד ההסברים לעיתוי של תכנית הרפורמה המקפת שהציגו נתניהו ומשרד האוצר. הבולטות המחודשת של המיליטריזם והאתנו-לאומיות עשויה אפוא לשרת את תומכי הליברליזציה הכלכלית.¹²

לסיכום, שפיר ופלד שגו לא רק בחוסר היכולת לצפות את ההתפרצות המחודשת של הסכסוך הישראלי-פלסטיני ואת התעוררות הקונצנזוס ההגמוני הציוני בעקבותיה, אלא גם בהדגשת-יתר של הדיכוטומיה בין השיח האתנו-לאומי לבין השיח הליברלי. הדבר ניכר ב-2003 בעריקה מש"ס לליכוד מצד אחד וממרצ לשינוי מצד אחר. אף על פי שציבור הבוחרים מימין ומשמאל נשאר מזוהה לפי מעמד ואתניות, ראינו שהמצביעים המזרחיים העניים לא היו מוגבלים בבחירה הפוליטית שלהם לזהות הדתית שהציעה ש"ס, כפי שהאשכנזים המבוססים לא היו מחויבים בלעדית לליברליזם. מיקומו של הליכוד במרכז המפה הפך את הגרסה ה'דתית פחות' של הישראליות האתנו-לאומית למושכת בעיני אותם המזרחיים שהאינטרסים המעמדיים שלהם היו מותנים פחות בהצלחתה של ש"ס. כך ביסס הליכוד את עצמו מחדש בתור ביתם הפוליטי של המזרחיים. בדומה לכך, שינוי, שהבטיחה לשרת את אינטרס הליברליזציה הכלכלית של האשכנזים, מהמעמד הבינוני הציבה גרסה 'חילונית' של השיח האתנו-לאומי אשר אפשרה למצביעים אלו לאשש עמדה של יהודים פטריוטים - עמדה שאינה עולה בקנה אחד עם ה'רדיקליות' של מרצ. לפיכך, ההפסדים של ש"ס מימין והרווחים של שינוי משמאל מאשרים את קיומה של הצבעה מעמדית בישראל, ובה בעת מראים כיצד הקונפליקט הלאומי, מאבקי יוקרה ושונות תרבותית מוסיפים למנוע מההצבעה המעמדית להתפתח לכדי פוליטיקה מעמדית.

¹¹ ההערות של פלד הושמעו במסגרת סדנה שהתכנסה לדון בספרם של שפיר-פלד במכון ון-ליר בירושלים, ב-9 במאי 2003.

¹² אין בכוונתנו לומר ששילוב זה יכול לנצח בטווח הארוך. מדינת הרווחה עודנה מכשיר בעל ערך למתן לגיטימציה לנטל המוטל על אזרחי ישראל בשל המלחמה עם הפלסטינים. העלויות הפיסקליות והחלוקתיות של ההתנחלויות ושל העימות הצבאי עשויות שלא לאפשר את הפיכתה של מדינת הרווחה למדינת 'שוק חופשי'.

- אריאן, אשר ומיכל שמיר, 1982. "הצבעה עדתית בבחירות 1981", **מדינה ממשל ויחב"ל** 20-19, ע"מ 104-88.
- בן-חיים, אבישי, 18.4.2003. "לאן נעלמה ש"ס"; הנ"ל, 25.4.2003. "אלי ישי והטעויות", **מעריב**, מוסף סופשבוע.
- וייס, שבה, 1997. **14,729 קולות חסרים: תמצית ניתוח תוצאות הבחירות לכנסת ה-14 ולראשות הממשלה**, תל אביב: הקבוץ המאוחד.
- טסלר, ריקי, 2001. "מחירה של מהפכה", בתוך: **ש"ס - אתגר הישראלי**, יואב פלד (עורך), תל אביב: משכל - הוצאת ידיעות אחרונות וספרי חמד, עמ' 210-278.
- לוי, גל, 1995. "ותודה לאשכנזים... הפוליטיקה של אתניות מזרחית בישראל", עבודת גמר לקבלת תואר מוסמך, החוג למדע המדינה, אוניברסיטת תל אביב.
- לוי, גל וזאב אמריך, 2001. "ש"ס וחזיון התעתועים האתני", בתוך: **ש"ס - אתגר הישראלי**, סגיב-שיפטר, תמי ומיכל שמיר, 2002. "ישראל כמעבדה לחקר סובלנות פוליטית". **דעות בעם** 6.
- פלד, יואב (עורך), תל אביב: משכל - הוצאת ידיעות אחרונות וספרי חמד, עמ' 126-158.
- סמית, חנוך, 1969. **הכל על הבחירות בישראל**, תל אביב: צ'ריקובר.
- פלד, יואב (עורך), 2001. **ש"ס - אתגר הישראלי**, תל אביב: משכל - הוצאת ידיעות אחרונות וספרי חמד.
- שטרית, סמי שלום, 2001. "מלכוד 17: בין חרדיות למזרחיות", בתוך: **ש"ס - אתגר הישראלי**, יואב פלד (עורך), תל אביב: משכל - הוצאת ידיעות אחרונות וספרי חמד, עמ' 21-51.
- שפירא, יונתן, 1989. **לשלטון בחרתנו**, תל אביב: עם עובד.

Andersen, Robert, and Meir Yaish, 2003. "Social Cleavages, Electoral Reform, and Party Choice: Israel's 'Natural' Experiment", *Electoral Studies* 22(3), pp. 399-423.

Brooks, Clem, and Jeff Manza, 1997. "Class Politics and Political Change in the United States, 1952-1992", *Social Forces* 76(2), pp. 379-408.

DellaPergola, Sergio, 1991. "Voting Behavior", in U. O. Schmelz, Sergio DellaPergola, and U. Avner (eds.), *Ethnic Differences among Israeli Jews: A New Look*, Jerusalem: Hebrew University Institute of Contemporary Jewry, pp. 79-101, 98-204

Diskin, Abraham, 1991. *Elections and Voters in Israel*, New York: Praeger.

Dogan, Mattei, and Stein Rokkan, 1969. *Quantitative Ecological Analysis in the Social Sciences*, Cambridge: M.I.T. Press.

Huckfeldt, Robert, and John Sprague, 1993. "Citizens, Contexts, and Politics", in A. W. Finifter (ed.), **Political Science: The State of the Discipline II**, Washington DC: American Political Science Association, pp. 281-303.

Kimmerling, Baruch, 2001. **The Invention and Decline of Israeliness: State, Society, and the Military**, Berkeley: University of California Press.

King, Gary, 1997. **A Solution to the Ecological Inference Problem: Reconstructing Individual Behavior from Aggregate Data**, Princeton NJ: Princeton University Press.

Levy, Gal, 2002. "Ethnicity and Education: Nation-Building, State-Formation, and the Construction of the Israeli Educational System", Ph.D Thesis, London School of Economics and Political Science.

Lustick, Ian S., 1999. "Israel as a Non-Arab State: The Political Implications of Mass Immigration of Non-Jews", **Middle East Journal** 53(3), pp. 417-433.

Matras, Judah, 1965. **Social Change in Israel**, Chicago: Aldine.

Mendilow, Jonathan, 2002. "The Likud's Campaign and the Headwaters of Defeat", in Asher Arian and Michal Shamir (eds.), **The Elections in Israel - 1999**, Albany: State University of New York Press, pp. 197-220

Peled, Yoav, 1998. "Towards a Redefinition of Jewish Nationalism in Israel? The Enigma of Shas", **Ethnic and Racial Studies** 21(4), pp. 703-727.

Ram, Uri, 2000. "The Promised Land of Business Opportunities: Liberal Post-Zionism in the Global Age", in Gershon Shafir and Yoav Peled (eds.), **The New Israel: Peacemaking and Liberalization**, Boulder, Colo.: Westview Press.

Shafir, Gershon, and Yoav Peled, 2002. **Being Israeli: The Dynamics of Multiple Citizenship**, Cambridge (UK): Cambridge University Press.

Shalev, Michael, and Sigal Kis, 2002. "Social Cleavages among Non-Arab Voters: A New Analysis", in Asher Arian and Michal Shamir (eds.), **The Elections in Israel - 1999**, Albany NY: State University of New York Press, pp. 67-96

Shamir, Michal, and Asher Arian, 1999. "Collective Identity and Electoral Competition in Israel", **American Political Science Review** 93(2), pp. 265-277.